

Les investigacions de la cultura ibèrica al Baix Aragó

Des de 1921 a 1923 prosseguien les investigacions de les estacions de la cultura ibèrica al Baix Aragó, havent estat sospeses després per causes independents de la nostra voluntat. Entre tant, prosseguí la classificació i ordenació al Museu d'Arqueologia de Barcelona de l'abundós material recollit. Manca encara, però, la reconstitució d'una gran part de la ceràmica, i per això no es pot, de moment, més que donar una curta notícia provisional sobre els resultats obtinguts.

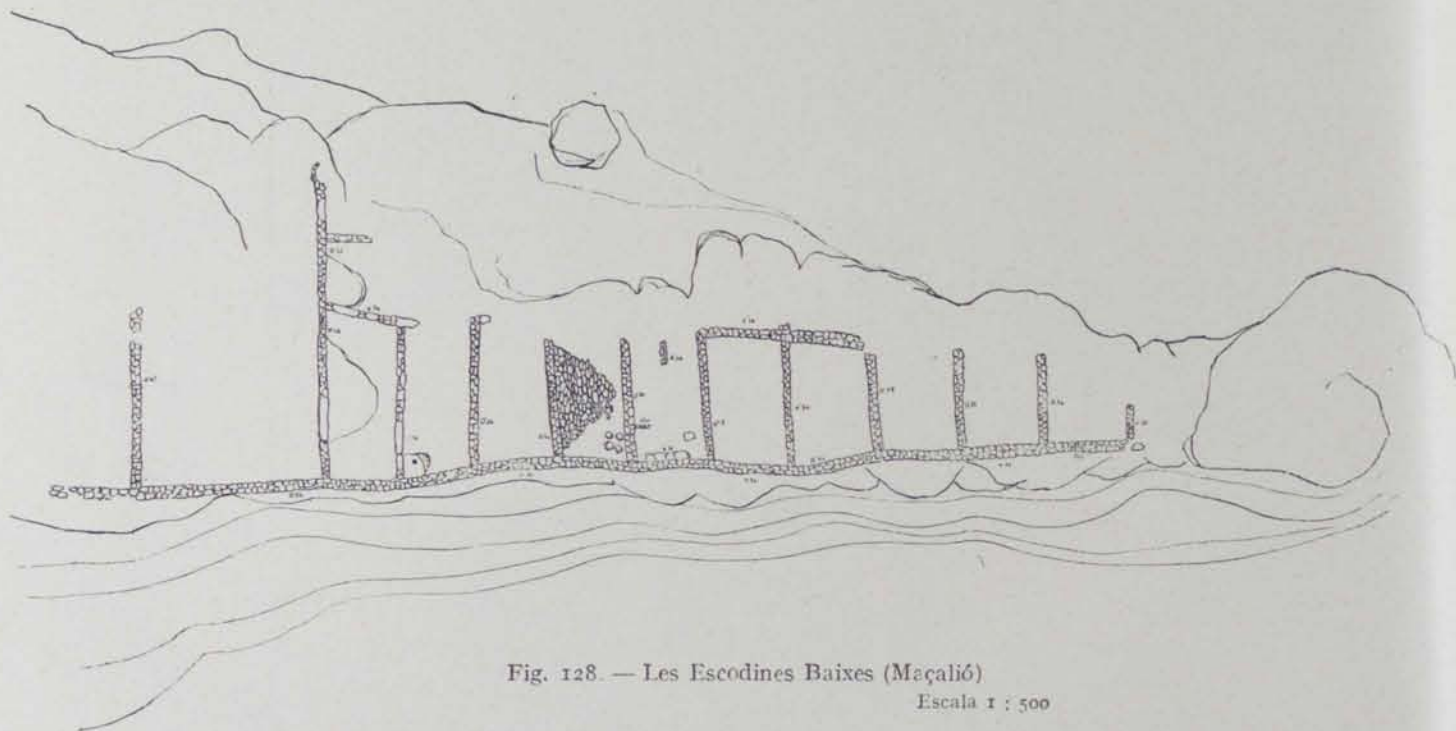


Fig. 128. — Les Escodines Baixes (Maçalió)

Escala 1 : 500

Les excavacions foren fetes pel qui sotascriu, amb la col·laboració, fins al seu trasllat a Fabara del Secretari de l'Ajuntament de Maçalió, D. Llorenç Pérez Temprado, en l'excavació dels poblats Te Maçalió, així com — en els dos darrers anys — col·laborà en l'excavació de Les Ombries i la dorre Cremada, així com de varis sepulcres, l'Ajudant del Servei d'Investigacions Arqueològiques, D. Josep de C. Serra Ràfols.

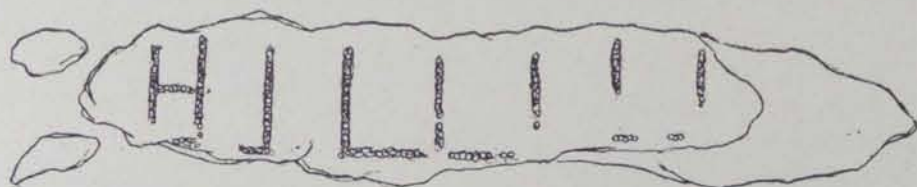


Fig. 129. — Poblament del Mas de l'Hora (Calaceit)

Escala 1 : 500

Els treballs fets durant aquests anys són, abans que tot, el completar l'excavació del poblament de Sant Antoni de Calaceit, que exigí varies campanyes, fins a enllestir l'estudi de les construccions exteriors al poblament, així com l'excavació completa del Piuró del Barranc Fondo de Maçalió, dels poblaments de la Vall de la Cabrera, el petit del Tossal Redó i Les Ombries, de Calaceit, els Castellans de Cretes i, en part, la Torre Cremada de Valldeïtormo. S'excavaren diferents sepulcres (cistes) i es feren treballs complementaris a Sant Cristòfol de Maçalió, reconeixent també altres poblaments l'estat de conservació dels quals no permetia excavar-los. A més de l'abundós material arqueològic recollit, es pogué arribar en la majoria dels casos a posar en clar el pla dels poblaments, permetent això un interessant estudi dels diferents tipus, així com aclarir amb nous materials les línies generals

de la cronologia relativa de la cultura ibèrica del Baix Aragó, que ja es precisaven amb els resultats dels anys anteriors, sobre el qual vegi's l'ANUARI 1915-20.

POBLATS DEL PRIMER PERÍODE

El poblat excavat anteriorment de Les Escodines Baixes de Maçalió donava un tipus de poblat constituït per cambres rectangulars juxtaposades adossades a la muralla exterior i a les quals s'entrava per la part oposada. Aquest tipus s'ha comprovat en el poblat anomenat del Mas de l'Hora i al petit de la Vall de la Cabrera, ambdós de Calaceit (vegi's figs. 128, 129 i 130). El desenrotllament d'aquest tipus s'havia observat al poblat gran del Tossal Redó, així com continua en poblats de la transició al segon període.

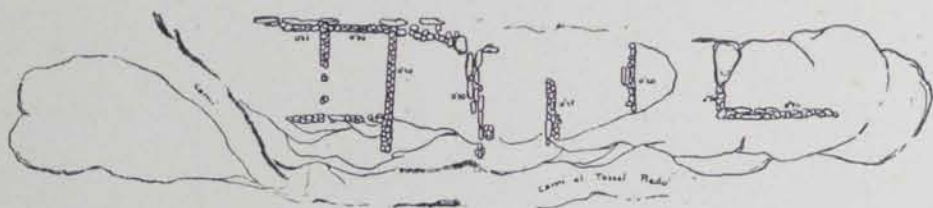


Fig. 130. — Poblat petit de la Vall de la Cabrera (Calaceit)

Escala 1 : 500

Un tipus més avançat i complex, al que es poden reduir els poblats anteriorment excavats de Les Escodines altes i de Sant Cristòfol de Maçalió, ve a ésser en certa manera la juxtaposició de dues sèries de cambres rectangulars, completant-se a voltes amb altres dues sèries més petites (una a cada banda) (figs. 131 i 132). En els poblats estudiats en aquests anys es comprova al poblat gran de La Vall de la Cabrera i al poblat petit del Tossal Redó (figs. 133 i 134). Un poblat de tipus semblant sembla ésser el més antic dels Castellans.

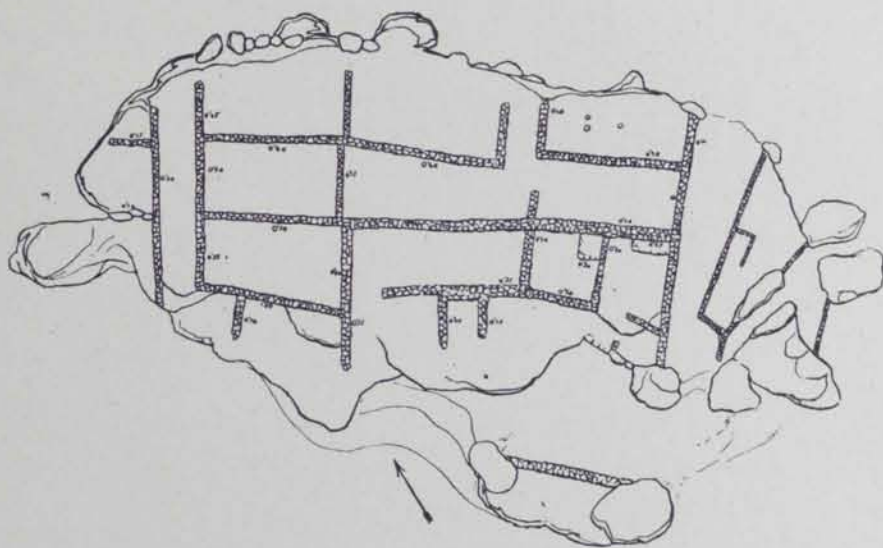


Fig. 131. — Les Escodines Altes (Maçalió)

Escala 1 : 500

En tots els poblats esmentats el material arqueològic es correspon amb el de Les Escodines de Maçalió, essent d'una extremada pobresa i predominant la ceràmica feta a mà.

A aquest període corresponen la major part dels sepulcres en cista de la regió, en la majoria dels quals no surt gairebé res, per haver-se violat; però quan hi han troballes, es corresponen amb les dels poblats d'aquest primer període. A una cista propera al poblat dels Castellans, que encara estava intacta, sortí, amb restes de bracelets de bronze de secció plans, un plat fondo i un vas amb peu i vora alta inclinada cap a fora, de tipus emparentat amb els hallstättics de Les Escodi-

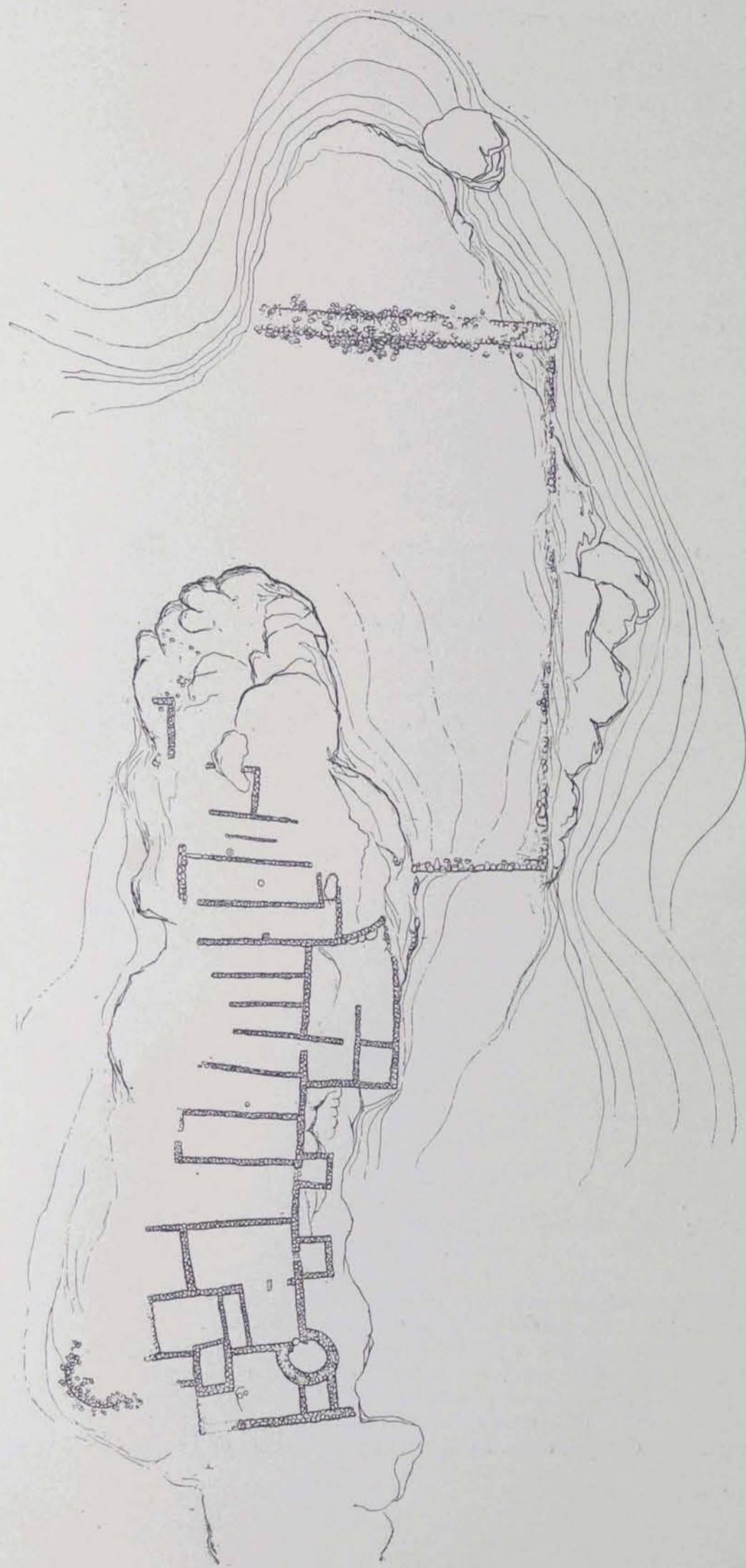


Fig. 132. — Sant Cristòfol (Maçalió)

Escala 1 : 500

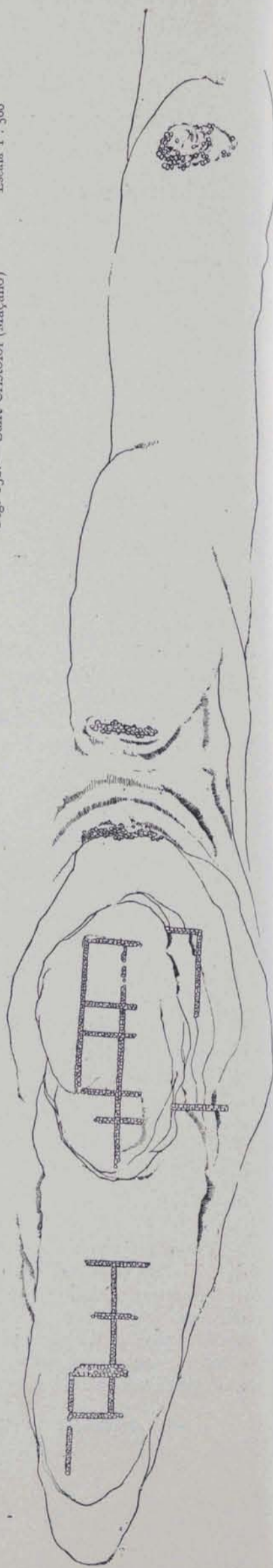


Fig. 133. — Foblat Gran de la Vall de la Cabrera (Calaceit)

Escala 1 : 500

nes altes i de Sant Cristòfol, a mà, groguenc, de superfície polida, que contenia els ossos cremats i que estava col·locat sobre un disc de pedra. Aquest sepulcre és, a més, interessant perquè mostra com es tancaven aquestes cistes, mancant, a la part per on s'obrien, la llosa gran com les altres i substituint la paret seca feta amb pedres petites com les dels poblats (fig. 135).

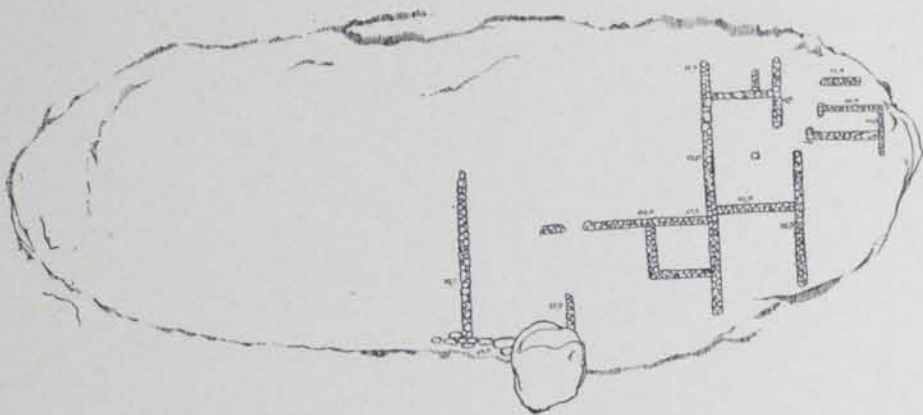


Fig. 134. — Poblament petit del Tossal Redó (Calaceit)

Escala 1 : 500

POBLATS DE LA TRANSICIÓ AL SEGON PERÍODE

El Piuró del Barranc Fondo. — A més de Les Ombries, que potser es pugui agrupar amb aquests poblats (als quals pertany La Gessera de Caseres, excavada anteriorment) i que estava molt mal conservat, pel que es fa difícil reconstituir la seva planta i el material del qual no s'ha pogut encara estudiar, el poblament típic d'aquest període és el del Piuró del Barranc Fondo de Maçalió, ara excavat completament i amb una necròpolis de cistes propera (figs. 136 i 137).

El poblament pertany al tipus de carrer central i cambres a ambdós costats, que al primer període representa ja el Tossal Redó i que a la transició té també La Gessera de Caseres. És interessant l'adaptació del carrer del poblament, que es va eixamplant, i de les cambres, aprofitant l'espai per a duplicar-les en un costat, a la forma del tossal. És curiós també que, en algun cas, la cambra es tallà a la roca en la part baixa, continuant la paret, feta amb pedra seca com de consuetud. En un lloc el pendent de la roca es salvà amb una renglera de lloses planes, formant un empedrat.

En les vertents de les muntanyes veïnes es troben diferents sepulcres, uns en la forma habitual de cista feta amb lloses i sota túmul, altres formant la cista amb paret i amb el túmul molt ben fet amb filades concèntriques. El poc material recollit a aquests sepulcres coincideix amb el del poblament,

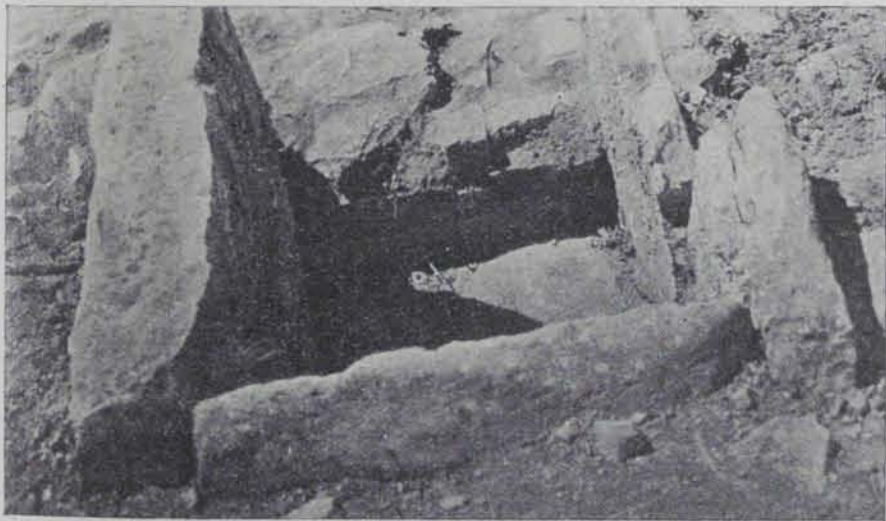


Fig. 135. — Cista dels Castellans (Cretes)

essent de notar que una de les cistes properes al Piuró, i que no hi ha motiu per a considerar d'altre temps que les demés, és la que donà fa anys al senyor Pérez Temprado un vas bicònic de forma argàrica (avui al Museu de Barcelona) (1), que s'havia considerat com pertanyent a l'edat del bronze, però que avui més aviat considerariem com un de tants casos de supervivències arcaïtzants de la cultura del Baix Aragó.

El material arqueològic del poblament coincideix en general amb el de La Gessera de Caseres, però sembla un xic més

avençat. A penes si hi ha ceràmica feta a mà. La feta a torn té també poca pintura i és d'ornaments senzillíssims i geomètrics: sembla, però, que, en les formes, el fet de trobar-s'hi les tapadores còniques, com surten després als poblats del segon període, marca una diferència amb La Gessera. Abunden les restes de grans tenalles de panxa ovoïde; però, a més, n'hi han de menys ventrades i de forma més cilíndrica, amb el fons acabat gairebé en punxa, que recorden el tipus de la costa

(1). Vegi's ANUARI DE L'INSTITUT D'ESTUDIS CATALANS, V, 1913-1914, *Crònica*, p. 823, fig. 42.



Fig. 136. — Cròquis topogràfic del Piuró del Barranc Fondo (Maçalió) i poblat i sepultures

Escala aproximada: 1 : 5000

catalana i les tenalles cartagineses d'Eivissa. Es troben bastants pesos de teler, en general ben cuïts i de la forma que abunda al segon període, alguns amb ornaments estampats (figs. 138 a 143).

Les moles tenen ja el tipus de les del segon període. Sortiren les restes d'un esquelet de fetó, fet que s'havia observat també en una casa de Sant Antoni de Calaceit, en què els ossos eren enterrats a un clot del sòl d'una casa i tapats amb una pedra de mola.

Les Ombries. — En general es pot dir ben poc encara d'aquest poblat, que es trobà molt destruït, podent-se excavar sols algunes cambres que produïren abundant ceràmica les formes de la qual no es poden encara precisar, no havent-se pogut reconstruir (fig. 144).

La Torre Cremada. — No està completament excavat aquest poblat, que degué tenir gran extensió i que els conreus han destruït en bona part. Del que es conserva a la part central, del poblat, es pot estudiar la torre, que té varis metres d'alçària i adossades a la qual hi han diferents cambres disposades en forma radial. Del material arqueològic d'aquest poblat no se'n pot dir encara res; però la ceràmica sembla ésser la del segon període, tota a torn. Hi ha també ceràmica hel·lenística i unes curioses figuretes humanes de terra cuita, de treball groller.

Els Castellans. — És un dels poblats més interessants del Baix Aragó (fig. 145). Resta gairebé totalment excavat. A un altre cim de la mateixa serreta es troben les restes d'un altre poblat de construcció més arcaïca que recorda la dels poblats del primer període, però que no ha sigut encara excavat i el material del qual no coneixem per trobar-se ple de mates que dificulten les troballes de superfície. El poblat excavat és bastant extens, tenint un carrer central amb cambres a ambdós costats. El carrer acaba en una escaleta que puja a un reducte de fortificació i que, a la part exterior que dóna a la plataforma rocosa que es perllonga encara molt, sobre la qual es construí el poblat, té una muralla que el tanca i que és molt ben construïda, amb tècnica semblant a la de la muralla exterior i torre de Sant Antoni (fig. 146). A la plataforma de roca, per davant i a poca distància de la muralla, es troben dos massissos de paret molt grollera, paral·lels,

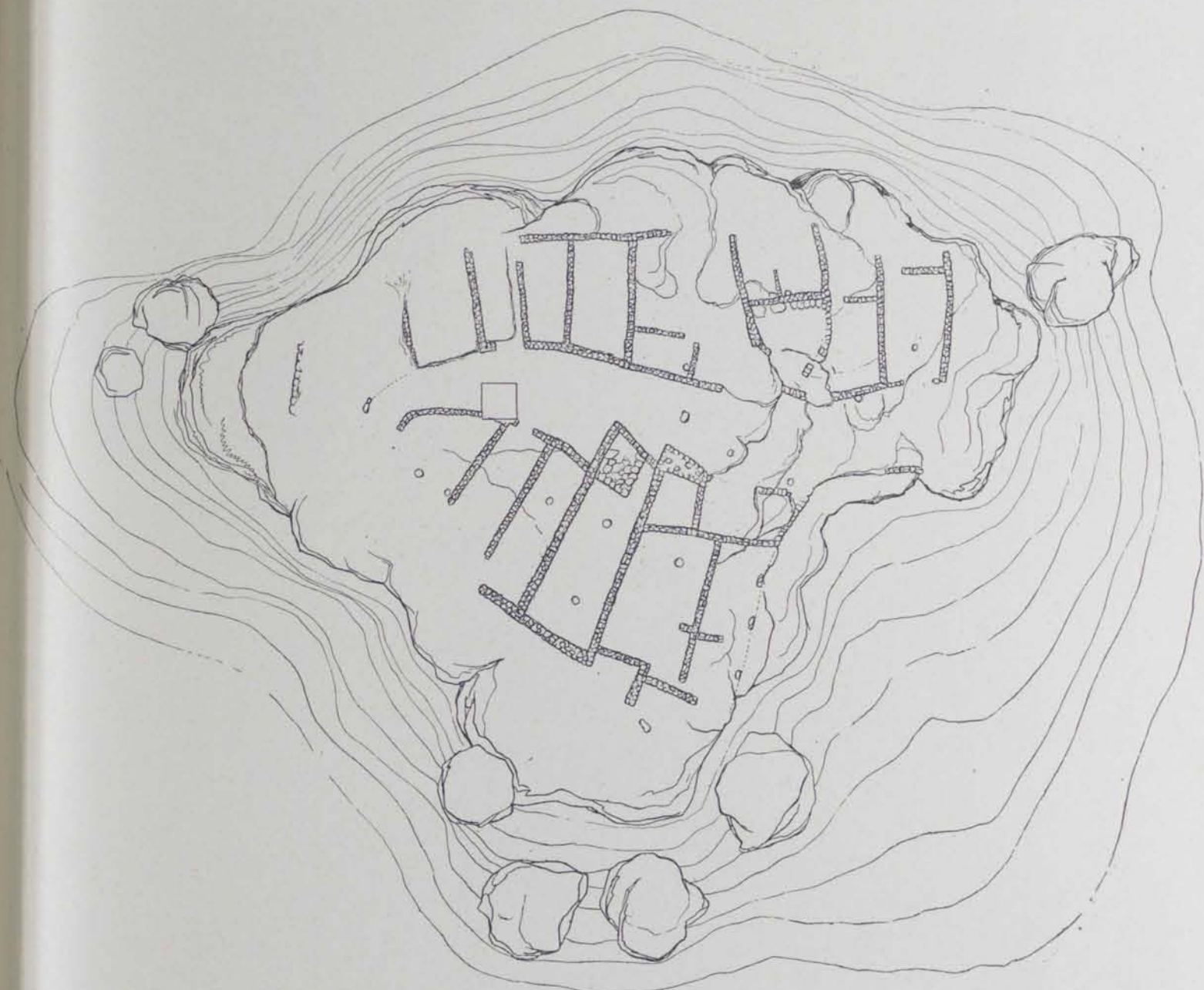


Fig. 137. — Poblado del Piuró del Barranc Fondo (Maçalió)

Escala 1 : 500

que semblen constituir com unes defenses avançades. Per a pujar al poblado pel cantó W hi ha una escala en sentit diagonal que acaba a una de les cambres, així com a la part Est, en què el poblado és menys accessible, d'una de les cambres parteix una escala molt ràpida en gran part tallada a la roca i que comença en un forat a la roca que constitueix el sòl de la cambra. En una de les cambres hi ha una depressió circular que sembla poder-se interpretar com un trull.

El material de ceràmica, abundant, fet a torn i d'aspecte del segon període, no s'ha reconstruït encara. Surten abundants pesos de teler ben fets. A més, es trobà una tapadora plana de fang groguenc groller, que recorda fragments de tapadores semblants dels poblats del primer període, ornada amb solcs que formen motius geomètrics.

Part exterior del poblado de Sant Antoni de Calacit. — En la primera campanya d'excavació d'aquest poblado s'havia netejat totalment el poblado, però es reconeixien altres construccions exteriors l'excavació de les quals exigí varies campanyes.

Davant de la torre i de la porta, una depressió del terreny tancada pel terraplè, al qual ja s'havien fet proves en 1915, resultà ésser una balsa per a recollir les aigües de la pluja que del poblado convergien cap aquell lloc (fig. 147), evitant que s'escorressin muntanya avall el dit terraplè, que a la cara interior era revestida amb una forta paret, mentre que a la cara exterior



Fig. 138

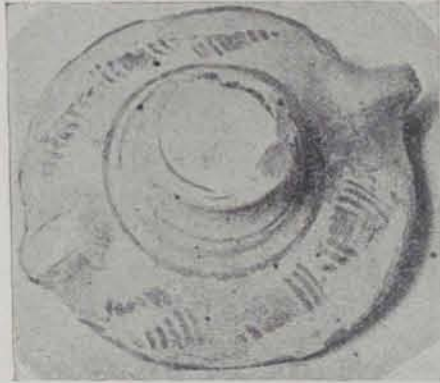


Fig. 139

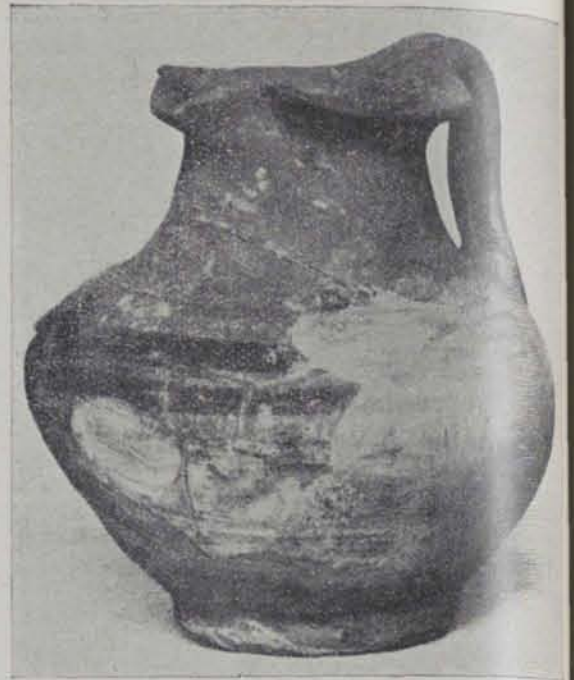


Fig. 140

Figs. 138 a 140. — Ceràmica pintada del Piuró del Barranc Fondo (Cretes)



Fig. 141. — Troballa ovoide pintada del Piuró del Barranc Fondo (Maçalió)

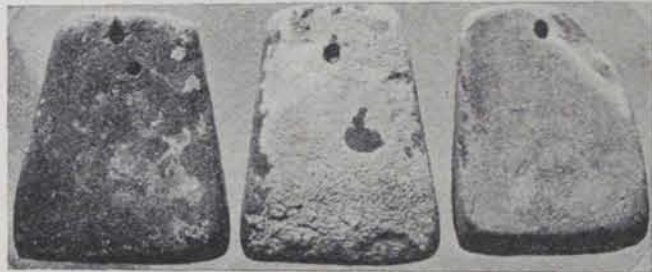


Fig. 142. — Pesos de teler sense decorar del Piuró del Barranc Fondo (Maçalió)

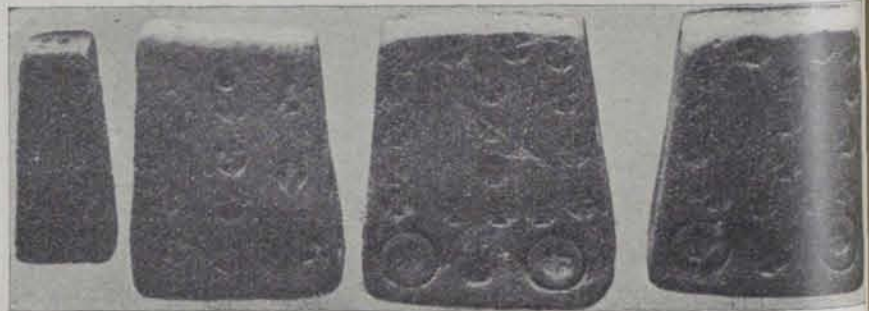


Fig. 143. — Pesos de teler decorats del Piuró del Barranc Fondo (Maçalió)

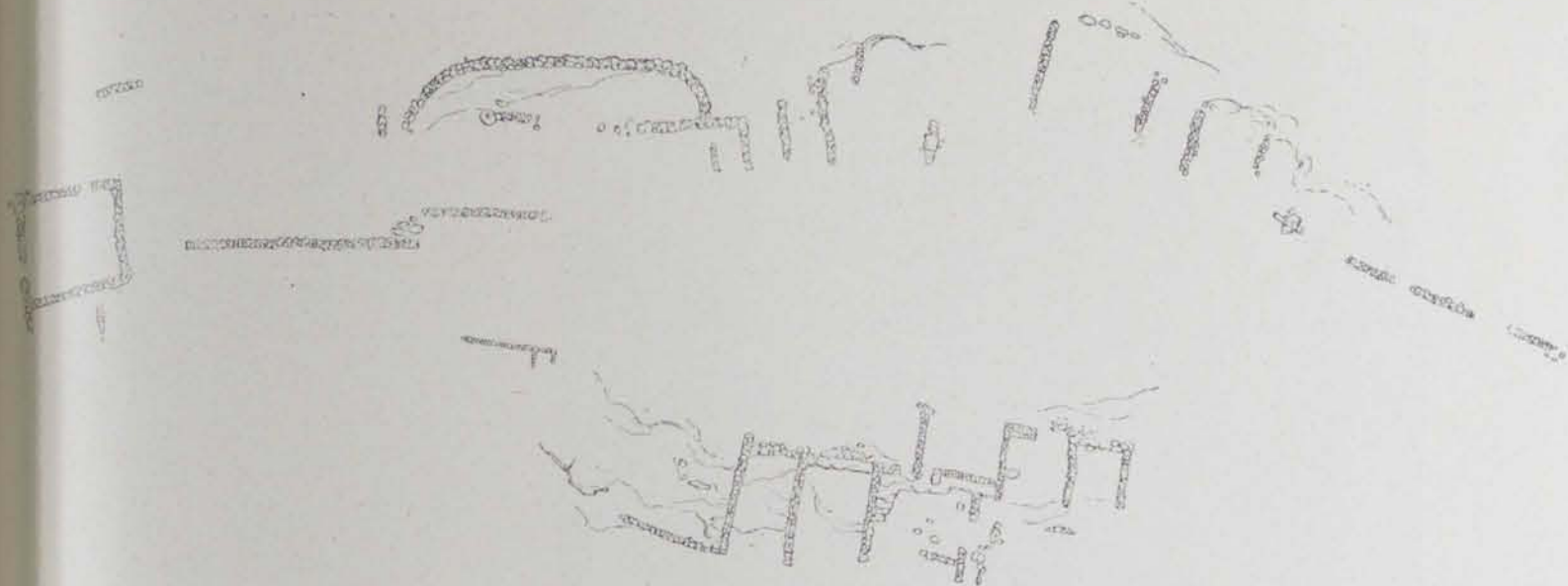


Fig. 144. — Les Ombries (Calaceit)

Escala 1 : 500



Fig. 145. — Els Castellans (Cretes)

Escala 1 : 500

baixava en talús que acaba en una filada de pedres per a sostenir la terra. Per a baixar a la balsa des de la porta del poblat, hi havia una escala feta aprofitant els desnivells de la roca i amb esglaons de pedra. El terraplè acaba en una planura en la qual avancen cap a la cinglera que aguanta el poblat varies roques que mostren senyals d'haver sigut tallades amb destrals i que probablement són les canteres de les quals es tragué bona part de la pedra per a la construcció del poblat. D'aquestes roques surt una paret que s'encara amb una altra que parteix de les roques que tanquen el poblat pel Nord, formant una entrada a un recinte que queda entre aquestes parets i el terraplè. En aquest recinte en varis llocs es comprovà l'existència d'una resta d'empedrat. Potser aquest recinte, a més d'una finalitat militar, tenia també la de servir per a tancar el bestiar?



Fig. 146. — Muralla dels Castellans (Cretes)

serra que en forma circular es desplega des de la muntanya de Sant Antoni, hi havia un altre lloc de vigilància semblant al que es troba en començar el camí de pujada a Sant Antoni. L'entrada a dit camí és precisament davant del petit turonet anomenat el Cap de la Vall de Bayo, en el qual hi ha una cista del tipus del primer període i que potser era un sepulcre de l'època dels començos del poblat, quan aquest comprenia solament la part superior de l'actual.

En general, apenes sortíres en tots aquests recintes exteriors, plens de les pedres caigudes del poblat. Sols de quan en quan, testos a torn, com els trobats en les excavacions de 1915.

És curiosa la comprovació feta, després de les nostres excavacions, per la gent del país, que observaren que d'un forat de les roques en què s'apoya el terraplè, en temps de pluja, en què la balsa quedà plena, en sortia aigua, semblant una font. Probablement l'aigua de la balsa es filtraria per sota de les roques en qüestió, i ja a l'època ibèrica s'aprofità dita font, doncs davant del forat de les roques hi havia una filada de pedres en disposició circular, com formant un recipient per a l'aigua.



Fig. 147 — La balsa de Sant Antoni de Calaceit

Al vertent Est de la muntanya, i anant a parar a la part alta, probablement la més primitiva del poblat, es comprovà l'existència d'un camí en ziga-zaga, construït al temps de l'eixamplament del poblat (construcció de la part baixa i de la muralla). Aquest camí comença a la part més baixa de la muntanya, junt al vell camí de Cretes, i en unes roques sortints hi ha la resta d'una construcció rectangular que sembla una mena de lloc de sentinella. Després d'això, apar versemblant l'existència d'una construcció circular a manera de torre de guaita que al Tossal de Sant Cristòfol es diu que hi havia abans de construir l'ermita, doncs, a més, vàrem poder comprovar que en un altre cim de la

P. BOSCH-GIMPERA.